



Page 2-5  
Instructions for  
customized production  
using D2100E



Seite 6-9  
Hinweise für die  
Individualfertigung  
mit D2100E



Page/Seite 6-9  
Technical Drawings  
Technische Zeichnungen

# D2100E

The information below **MUST** be followed. Failure to do so will void all DoorBird warranties.

## REQUIREMENTS FRONT PANEL TEST

The front panel must be exactly 3 mm thick and made of stainless steel. Please note the following:

- A) If the front panel is thinner, the LED ring, sensory field protective glass (motion sensor/ RFID), as well as the call button will protrude the front panel.

Should the front panel be slightly thinner due to manufacturing reasons, the scope of delivery for the "DoorBird IP Video Door Station D2100E" includes an additional rubber seal, which can compensate for up to 1 mm of missing thickness. Please find additional information under "installation instructions" below.

- B) If the front panel is thicker than 3 mm, black bars will be visible in the camera image, and the sensors (motion sensor, RFID, etc.) will not work properly as they are configured for this exact material thickness. Additionally, the call button may jam. Consequently, the use of a front panel thicker than 3 mm is not possible.

- C) At least one of the two supplied rubber seals (one is already glued on) must be used to seal the front panel, otherwise the warranty will be excluded.

Please find the measurements and positioning of the openings of the front panel, and the bolts and sockets on the back on our technical drawings on page 6 or in DWS format provided online:

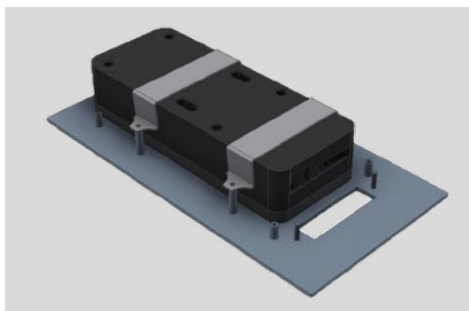
[http://www.doorbird.com/downloads/constructional\\_drawings\\_d2100e.zip](http://www.doorbird.com/downloads/constructional_drawings_d2100e.zip)

## INSTALLATION INSTRUCTIONS

Only use the included sensory field cover glass when installing the front panel. Use of any other materials will prevent the sensors (motion sensor/RFID) from working properly.

Always use the exact socket lengths found in the DoorBird technical drawings to attach the black main technical unit "DoorBird IP Video Door Station D2100E" to the front panel.

Installation of the black main electrical unit requires evenly distributed pressure to ensure a tight seal through the rubber seal. Attaching the unit requires the DoorBird provided holding panels, or an equivalent mounting bracket to guarantee a tight and secure installation.



## ALIGNMENT

The "DoorBird IP Video Door Station D2100E" has to be aligned vertically with the camera lens facing upwards.



An upside down, or horizontal installation is not possible, as the camera module is fixed and cannot turn or pivot.

The camera lens should be installed at a minimum height of 57 in (145 cm). Please check your optimal installation height before mounting the unit.

## WEATHER PROOFING

The custom housing for the "DoorBird IP Video Door Station D2100E" must be rated at least IP65. Anything lower will void all warranties.

## DARK FRONT PANELS AND HOUSINGS

Compared to traditional analog intercoms, an IP video door station has very powerful processors and image sensors. Because of the threat of overheating, the "DoorBird IP Video Door Station D2100E" cannot be installed with a front panel or housing darker than RAL 7016. Use of a darker front panel or housing will void all warranties.

## CALL BUTTONS - OPTION 1: DOORBIRD CALL BUTTONS

We offer our own "Illuminated Call Button for DoorBird D21x". For an installation with only one call button, this button can be connected directly to the "DoorBird IP Video Door Station D2100E" using the yellow cable.



You can find this product under "Call Buttons" in our web shop: <https://www.doorbird.com/buy>

For installations with more than one call button, you will also need our module "Multi-Tenant Module MTM18A, for connecting up to 18 call buttons, for DoorBird D2100E".



Should your custom system require more than 18 call buttons, we also offer a keypad with 16 keys, which in combination with our Display Module will be able to handle up to 100 individual units. If you have any more questions, please contact our sales team through the contact form online:

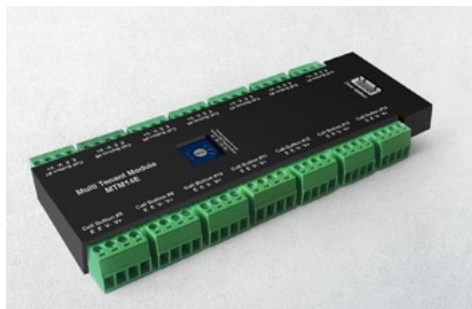
<https://www.doorbird.com/contact>

You can find the above parts under "Spare Parts" in our web shop: <https://www.doorbird.com/buy>

## CALL BUTTONS - OPTION 2: THIRD-PARTY CALL BUTTONS

You are able to use third party call buttons for your custom installation.

The utilization of the module "Multi-Tenant Module MTM14E for connecting up to 14 third-party call buttons with LED illumination, for DoorBird D2100E" is required for this.



You can find this part under "Spare Parts" in our web shop: <https://www.doorbird.com/buy>

We do not sell any third-party call buttons. Please read the following notes carefully, as any call buttons not in compliance with the specifications below will void the warranty.

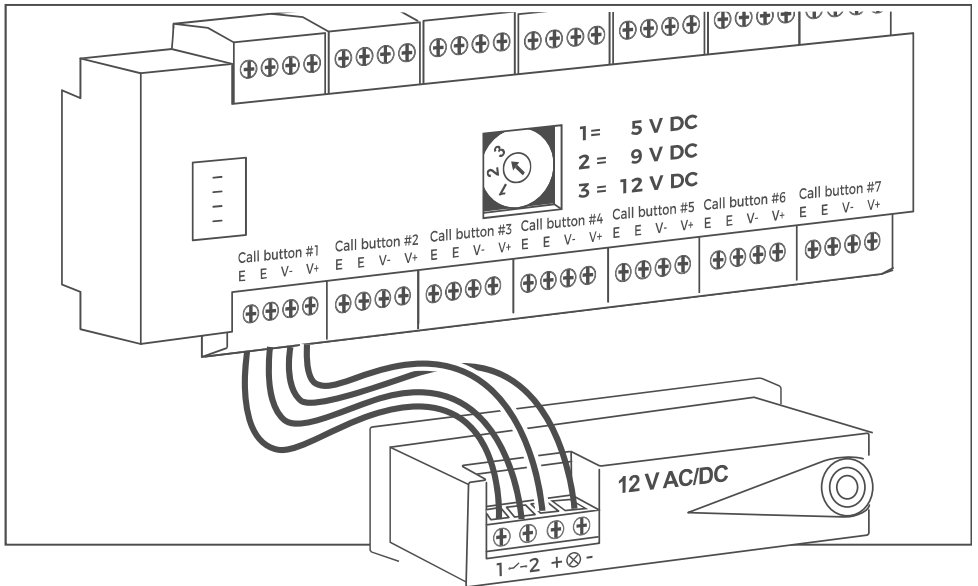
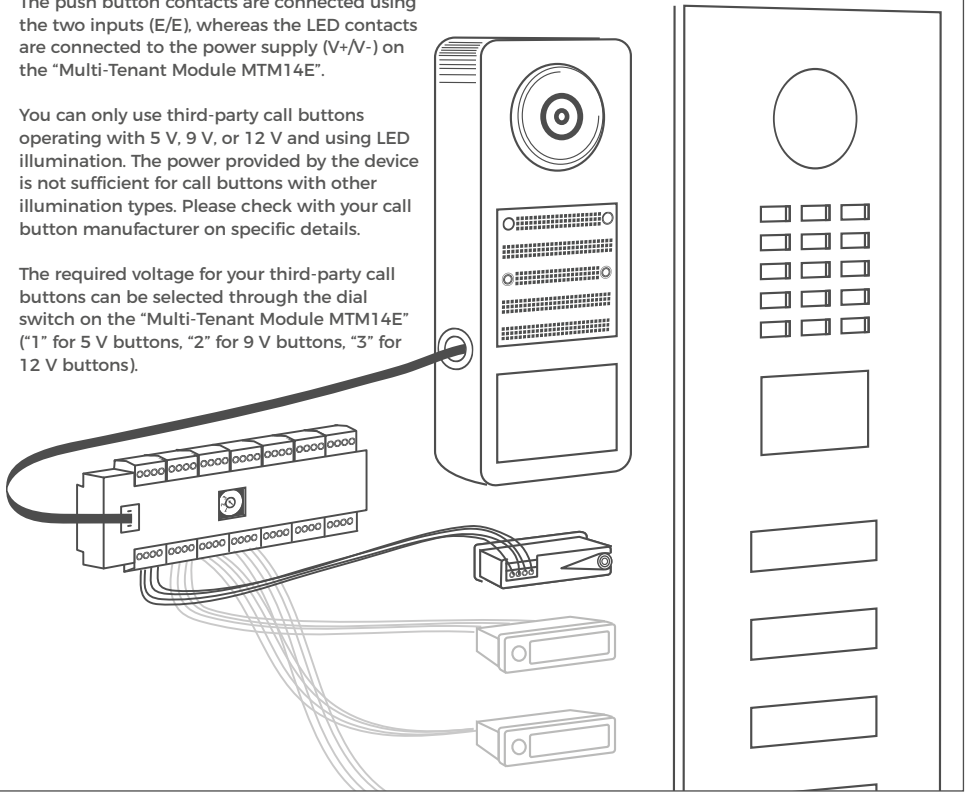
You can only connect third-party call buttons to the "Multi-Tenant Module MTM14E", which feature voltage-free push button contacts, as well as separate contacts for illuminating the LED (+/-).



The push button contacts are connected using the two inputs (E/E), whereas the LED contacts are connected to the power supply (V+/V-) on the "Multi-Tenant Module MTM14E".

You can only use third-party call buttons operating with 5 V, 9 V, or 12 V and using LED illumination. The power provided by the device is not sufficient for call buttons with other illumination types. Please check with your call button manufacturer on specific details.

The required voltage for your third-party call buttons can be selected through the dial switch on the "Multi-Tenant Module MTM14E" ("1" for 5 V buttons, "2" for 9 V buttons, "3" for 12 V buttons).



**You may not use third-party call buttons together with third party chimes, as these may destroy the DoorBird electronics. All warranties are void in this case.**

When using third-party call buttons, please use exclusively our "DoorBird IP Door Chime A1061W" or "DoorBird IP Video Indoor Station A1101", which can be used with any call buttons.

You can find the "DoorBird IP Door Chime A1061W" under "Accessories", and the "DoorBird IP Video Indoor Station A1101" under "Indoor Stations" in our web shop: <https://www.doorbird.com/buy>

The video tutorial for using call buttons from other manufacturers can be found here:  
[https://youtu.be/K3SisEUG\\_TI](https://youtu.be/K3SisEUG_TI)

### THIRD-PARTY CHIMES

Please refer to the notes on the use of third-party chimes under "Third-Party Call Buttons".

**If you require any additional information or technical drawings, please contact our tech support using our contact form online:**

<https://www.doorbird.com/contact>

Bitte beachten Sie die folgenden Informationen für Individualfertigungen, da sonst die Gewährleistung ausgeschlossen werden kann.

## ANFORDERUNG FRONTPLATTE

Die Frontplatte muss eine Materialstärke von 3,00 mm aufweisen und aus Edelstahl gefertigt sein. Beachten Sie dazu folgende Punkte:

- A) Wenn die Frontplatte dünner ist, ragen der Beleuchtungsring, die Abdeckung für das Sensorfeld (Bewegungsmelder/RFID) und die Ruftaste über die Blende hinaus.

Sollte fertigungsbedingt eine etwas dünnere Frontplatte zum Einsatz kommen, befindet sich im Lieferumfang des Produkts „DoorBird IP Video Türstation D2100E“ eine weitere Gummidichtung, die die fehlende Materialstärke der Frontplatte um bis zu 1 mm kompensieren kann. Zusätzliche Informationen sind im Punkt „Montagehinweise“ zu finden.

- B) Wenn die Frontplatte dicker ist, werden schwarze Ränder im Kamerabild sichtbar. Zudem arbeiten die Sensoren (Bewegungsmelder/RFID) möglicherweise nicht zuverlässig und die Ruftaste kann verklemmen. Der Einsatz einer Frontplatte mit einer Materialstärke von mehr als 3,00 mm ist folglich nicht möglich.

- C) Es muss mindestens eine der beiden mitgelieferten Gummidichtungen (eine ist bereits aufgeklebt) verwendet werden, um die Frontplatte abzudichten, da ansonsten die Gewährleistung ausgeschlossen wird.

Die Maße und Positionen der Öffnungen in der Frontplatte sowie die Positionen und Abmessungen der Bolzen und Buchsen auf der Rückseite entnehmen Sie bitte unseren technischen Zeichnungen auf Seite 11 oder online im DWG-Format unter:

[http://www.doorbird.com/downloads/constructional\\_drawings\\_d2100e.zip](http://www.doorbird.com/downloads/constructional_drawings_d2100e.zip)

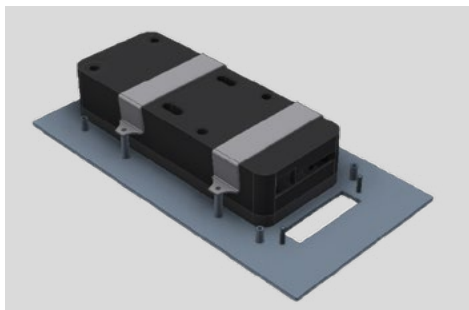
## MONTAGEHINWEISE

Verwenden Sie für die Montage der Frontplatte nur die mitgelieferte Abdeckung für das Sensorfeld. Beim Einsatz anderer Materialien arbeiten die Sensoren (Bewegungssensor/RFID) nicht.

Arbeiten Sie ausschließlich mit den Maßen der Bolzen und Buchsen, die in unseren technischen Zeichnungen aufgeführt sind, um die schwarze elektrische Haupteinheit des Produkts „DoorBird IP Video Türstation D2100E“ zu befestigen.

Bei der Montage der schwarzen elektrischen Haupteinheit muss darauf geachtet werden, dass der Anpressdruck gleichmäßig verteilt ist, damit

die Gummidichtung abschließt. Für die Befestigung müssen die mitgelieferten Haltebleche verwendet werden oder eine gleichwertige Konstruktion gewählt werden um eine dichte und bruchsichere Befestigung zu gewährleisten.



## AUSRICHTUNG

Die Ausrichtung des Produkts „DoorBird IP Video Türstation D2100E“ erfolgt vertikal mit der Positionierung der Kameralinse nach oben.



Eine Montage über Kopf oder in horizontaler Ausrichtung ist nicht möglich. Das Kameramodul ist fixiert und lässt sich nicht drehen.

Die Kameralinse sollte sich auf einer Höhe von mindestens 145 cm befinden. Bitte prüfen Sie vor der Montage die für Sie optimale Installationshöhe.

## WASSERDICHTIGKEIT

Die Eigenanfertigung des Gehäuses, in dem das Produkt „DoorBird IP Video Türstation D2100E“ eingebaut wird, muss mindestens den Anforderungen von IP65 entsprechen, da sonst die Gewährleistung ausgeschlossen wird.

## DUNKLE FRONTPLATTEN UND GEHÄUSE

Eine IP-Video-Türsprechanlage verfügt im Gegensatz zu analogen Türsprechanlagen über sehr leistungsstarke Prozessoren und Bildsensoren.

Aufgrund von Wärmeentwicklung ist das Produkt „DoorBird IP Video Türstation D2100E“ nicht für Frontplatten und Gehäuse mit dunkleren Farben als RAL 7016 geeignet. Bei Verwendung einer dunkleren Frontplatte/Gehäuse kann das Produkt schnell überhitzen. Für diese Verwendung wird die Gewährleistung ausgeschlossen.

## RUFTASTEN - 1. OPTION RUFTASTEN VON DOORBIRD

Wir bieten mit dem Produkt „Beleuchtete Ruftaste für DoorBird D21x“ eigene Ruftasten an. Bei einer Anlage mit nur einer Ruftaste kann diese direkt mit dem gelben Anschlusskabel an das Produkt „DoorBird IP Video Türstation D2100E“ angeschlossen werden.



Sie finden das Produkt unter „Ruftasten“ in unserem Webshop: <https://www.doorbird.com/de/buy>

Bei Anlagen mit mehr als einer Ruftaste ist neben unseren Ruftasten noch das Modul „Mehnteilnehmer Modul MTM18A“ für den Anschluss von bis zu 18 Ruftasten“ erforderlich. Sollten Sie eine Individuallösung mit mehr als



18 Ruftasten benötigen, erhalten Sie bei uns als zusätzliches Modul im Webshop ein Keypad mit 16 Tasten, welches in Kombination mit dem Display-Modul für bis zu 100 Einheiten geeignet ist. Kontaktieren Sie bei Fragen unseren Vertrieb über unser Kontaktformular:

<https://www.doorbird.com/de/contact>

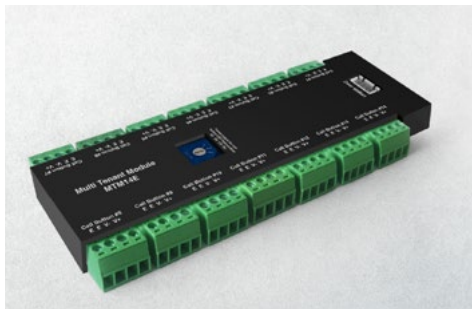
Sie finden die genannten Produkte unter „Ersatzteile“ in unserem Webshop:

<https://www.doorbird.com/de/buy>

## RUFTASTEN - 2. OPTION RUFTASTEN ANDERER HERSTELLER

Die Verwendung von Ruftasten anderer Hersteller für eine Individualfertigung ist möglich.

Voraussetzung dafür ist die Verwendung des Produkts „Mehnteilnehmer Modul MTM14E“ für den Anschluss von bis zu 14 Ruftasten mit LED Beleuchtung von Drittanbietern“.

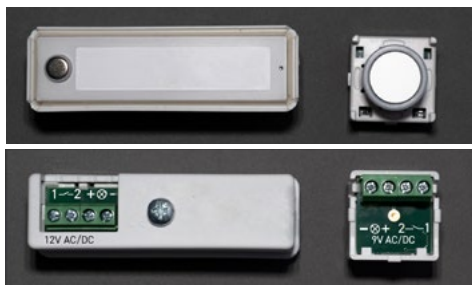


Sie finden das Produkt unter „Ersatzteile“ in unserem Webshop: <https://www.doorbird.com/de/buy>

Ruftasten von Drittanbietern werden von uns nicht vertrieben. Beachten Sie dazu die folgenden Hinweise, da sonst die Gewährleistung ausgeschlossen werden kann, wenn die Ruftasten nicht den erforderlichen Spezifikationen entsprechen.

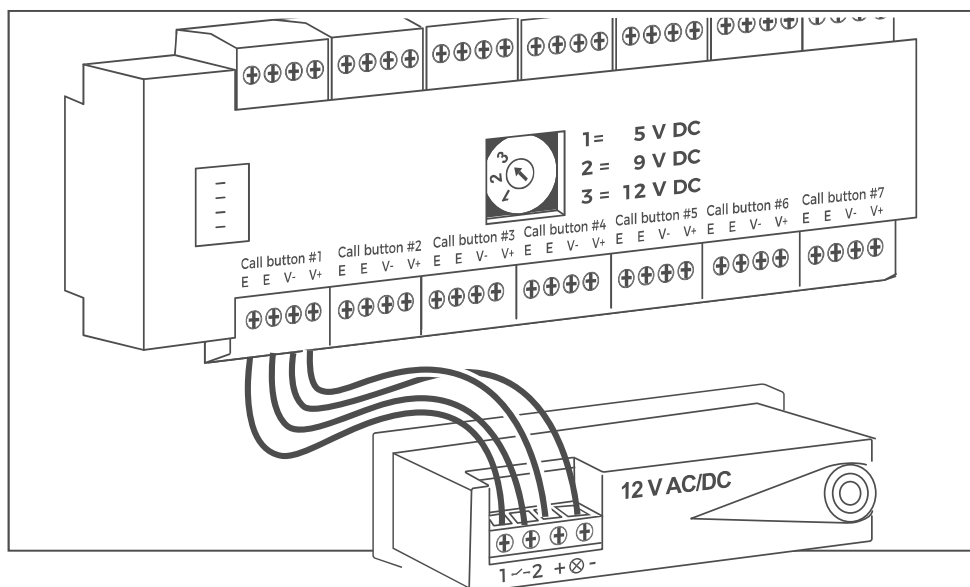
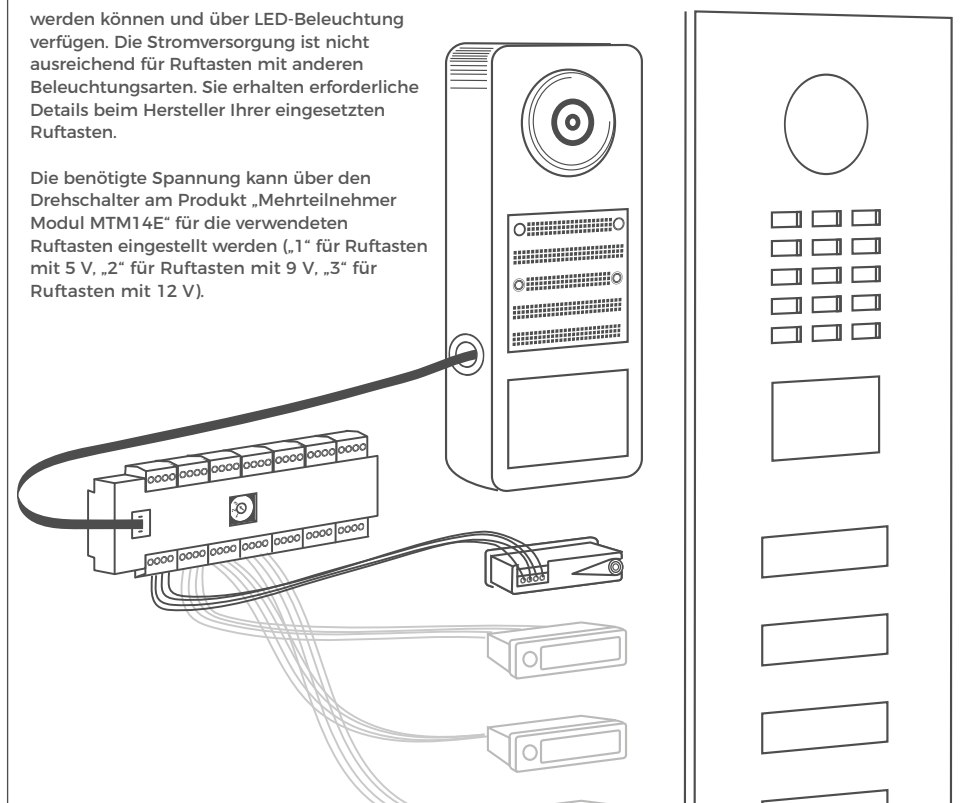
Am Produkt „Mehnteilnehmer Modul MTM14E“ können ausschließlich Ruftasten angeschlossen werden, die sowohl über spannungsfreie Tasterkontakte als auch separate Kontakte für die Beleuchtung der LED (+/-) verfügen. Die Tasterkontakte werden mit den beiden Eingangskontakten (E/E), die LED-Kontakte mit der Spannungsversorgung (V+/V-) am Produkt „Mehnteilnehmer Modul MTM14E“ verbunden.

Es werden ausschließlich Ruftasten von Drittanbietern unterstützt, die mit 5 V, 9 V oder 12 V betrieben



werden können und über LED-Beleuchtung verfügen. Die Stromversorgung ist nicht ausreichend für Ruftasten mit anderen Beleuchtungsarten. Sie erhalten erforderliche Details beim Hersteller Ihrer eingesetzten Ruftasten.

Die benötigte Spannung kann über den Drehschalter am Produkt „Mehrteilnehmer Modul MTM14E“ für die verwendeten Ruftasten eingestellt werden („1“ für Ruftasten mit 5 V, „2“ für Ruftasten mit 9 V, „3“ für Ruftasten mit 12 V).





**Beim Einsatz von Ruftasten anderer Hersteller können keine externen Türgongs anderer Hersteller verwendet werden, da ansonsten die DoorBird-Elektronik zerstört werden könnte. Die Gewährleistung ist in dem Fall ausgeschlossen.**

Bitte verwenden Sie als Türgong **ausschließlich** unsere Produkte „DoorBird IP Türgong A1061W“ oder „Doorbird IP Video Innenstation A1101“, welche unabhängig von der eingesetzten Ruftaste verwendet werden können.

Sie finden die Produkte unter „Zubehör“ und „Innenstationen“ in unserem Webshop:  
<https://www.doorbird.com/de/buy>

Die Videoanleitung zur Verwendung von Ruftasten anderer Hersteller finden Sie hier:  
<https://youtu.be/6bt-Wsb79pY>

## EINSATZ VON TÜRGONGS

Bitte beachten Sie die Hinweise zur Verwendung von Türgongs unter dem Punkt „Ruftasten anderer Hersteller“.

**Wenn Sie weitere Informationen oder Zeichnungen benötigen, kontaktieren Sie bitte unseren technischen Support über unser Kontaktformular:**

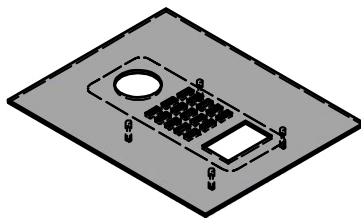
<https://www.doorbird.com/de/contact>

## EN: ASSEMBLY INSTRUCTIONS AND ILLUSTRATIONS

- The front panel must be exactly 3.00 mm thick.
- The main electrical unit of the IP video door station must be pressed flat against the front panel. A gasket is attached on the main electrical unit ex works.
- Underneath the main electrical unit, enough space for the Phoenix and CAT cabling must be planned for (approx. 5 cm / 1.97 in).
- In order to ensure an easy installation, a free area around each module should be planned (approx. 5 mm / 0.2 in).

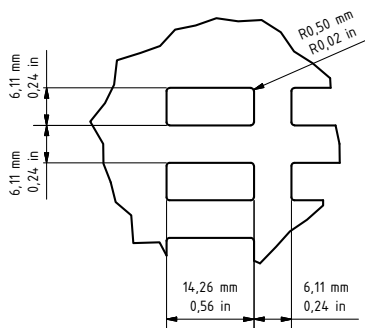
## DE: MONTAGEHINWEISE UND -ZEICHNUNGEN

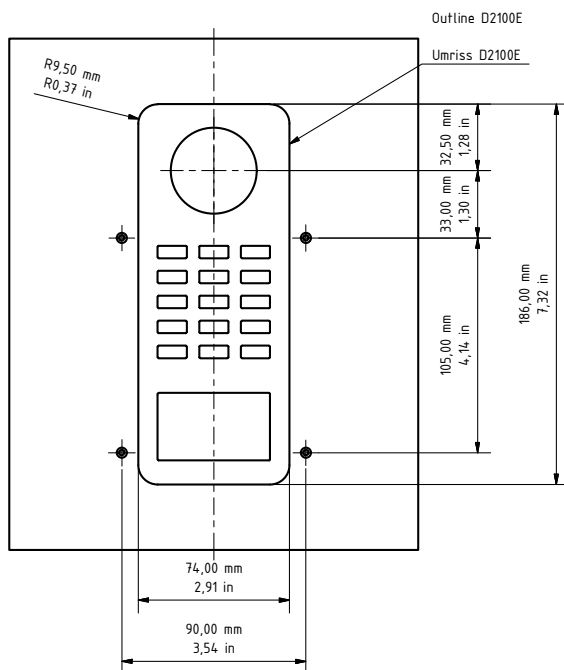
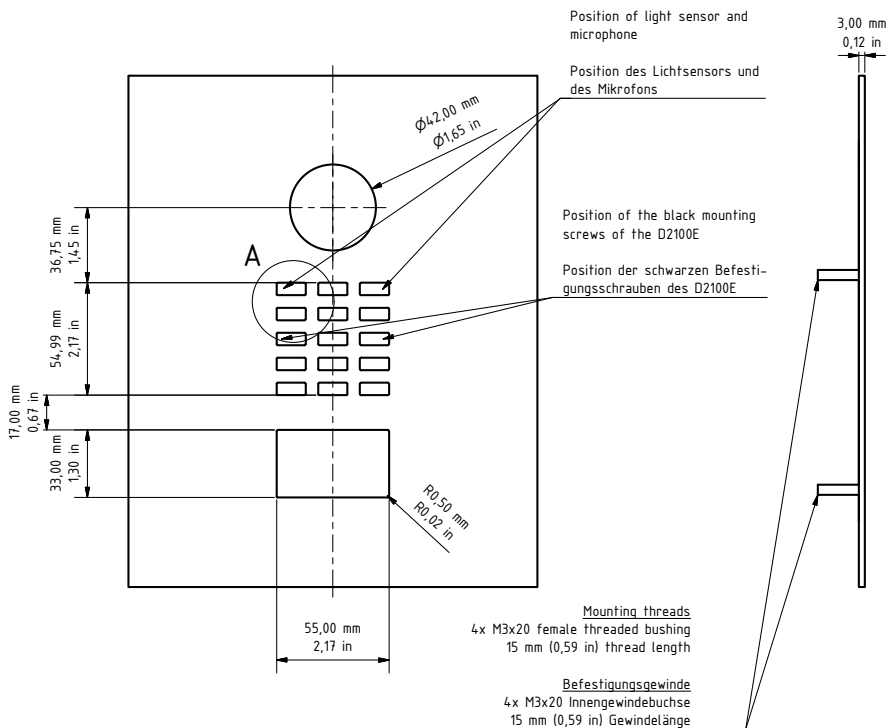
- Die Frontplatte muss genau 3,00 mm stark sein.
- Die elektrische Haupteinheit der IP-Video-Türstation muss flächig an die Frontplatte aufgedrückt werden. Eine Dichtung ist ab Werk an der elektrischen Haupteinheit angebracht.
- Unterhalb der elektrischen Haupteinheit muss ausreichend Platz für die Phoenix- und CAT-Verkabelung eingeplant werden (ca. 5 cm / 1.97 in).
- Um eine problemlose Montage gewährleisten zu können, sollte eine Freifläche um jedes Modul eingeplant werden (ca. 5 mm / 0.2 in).

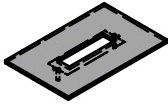


DoorBird D2100E

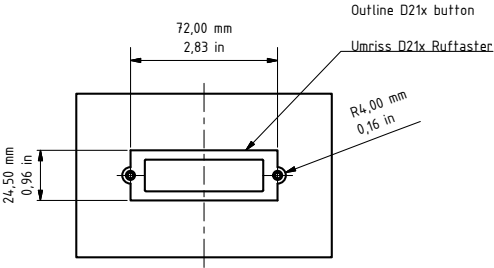
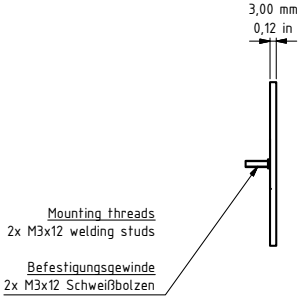
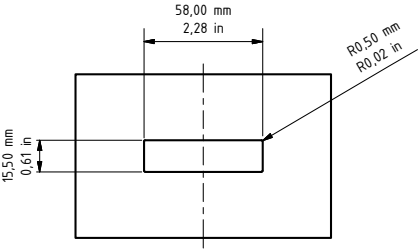
A ( 3:2 )

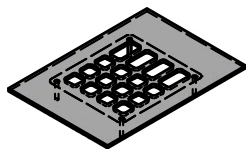




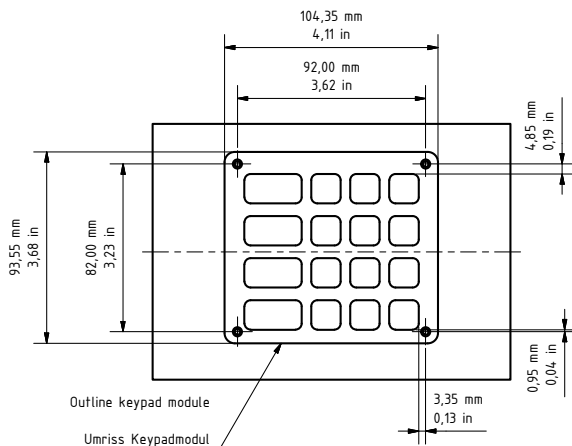
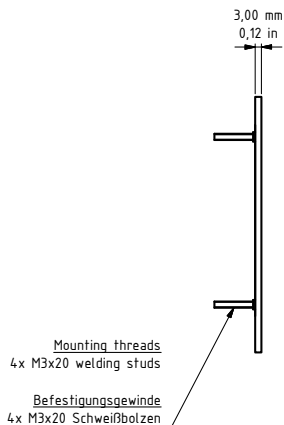
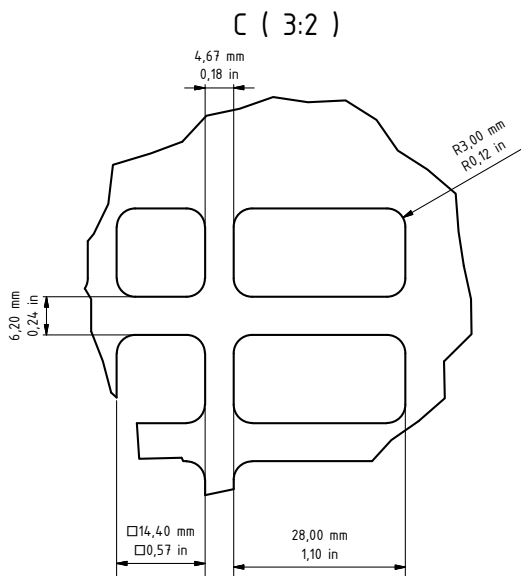
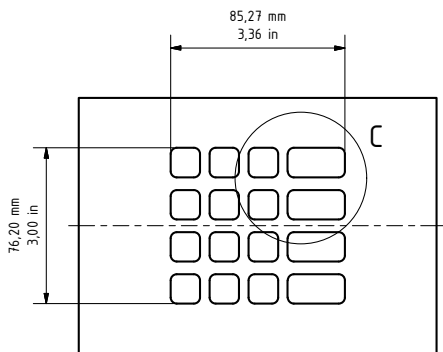


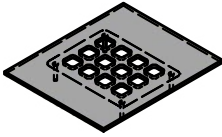
D21x Call Button / D21x Ruftaste



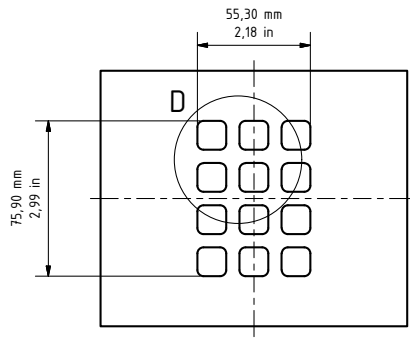


Keypad Module with 16 keys /  
Keypad Modul mit 16 Tasten

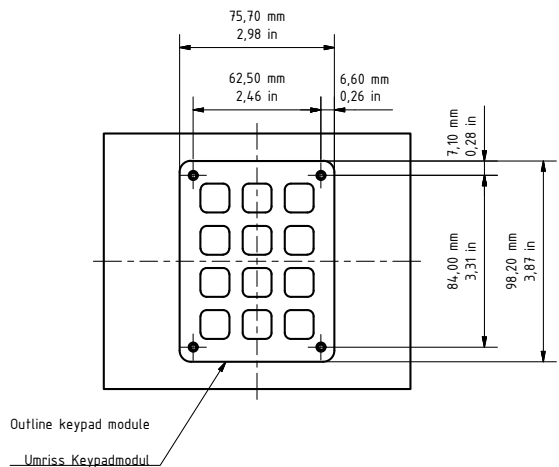
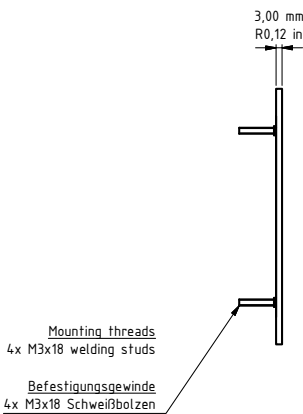
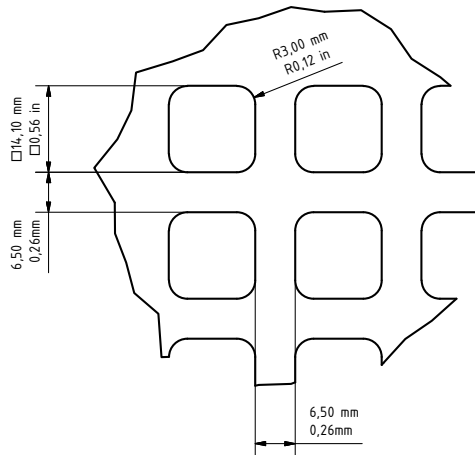


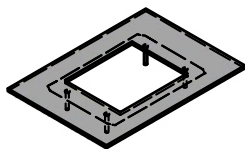


Keypad Module with 12 keys /  
Keypad Modul mit 12 Tasten

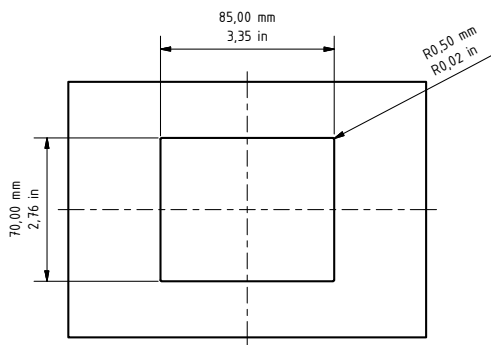


D ( 3:2 )





Display-/Info Panel Module /  
Display-/ Infopanel Modul



E ( 3:2 )

